

# L'élégance des patines

## Matières et nuances

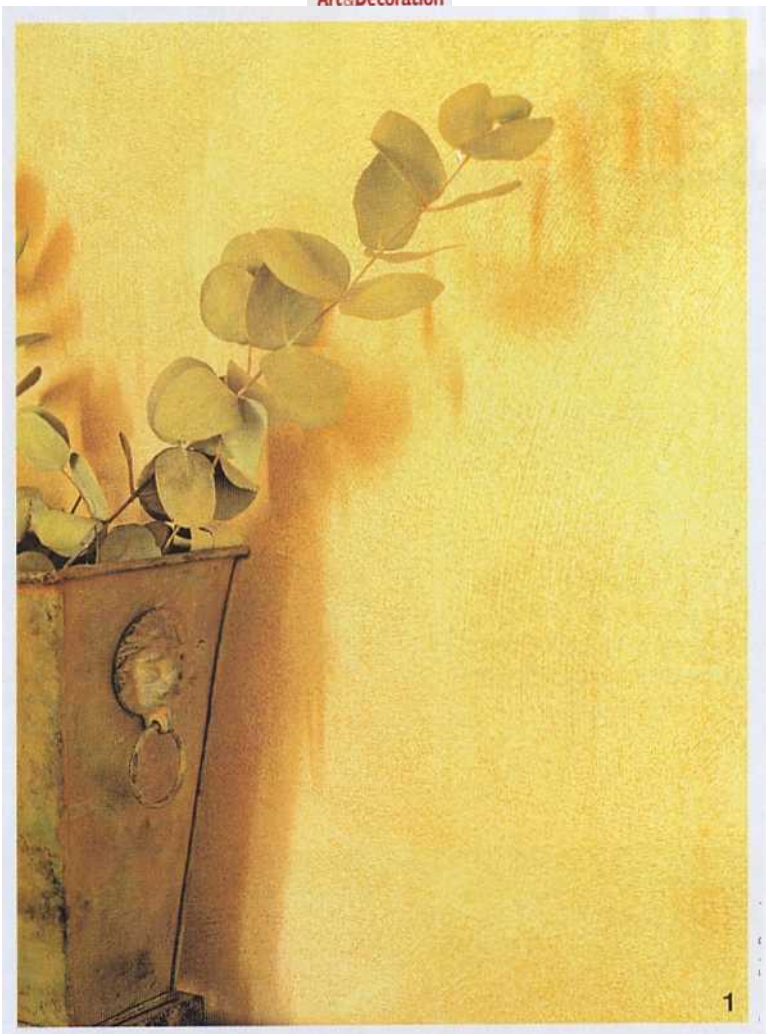


2. Cette patine bleu pâle au lait de chaux avec sa texture riche et profonde crée une atmosphère douce et harmonieuse. Ce badigeon demande une certaine dextérité pour la préparation et l'application, mais la chaux présente l'avantage de laisser respirer les murs. Seul inconvénient, on ne peut l'appliquer que sur des surfaces bien perméables. Des sous-couches d'impression peuvent donc être nécessaires. Réalisation Ludovic Leymarie.

1. Teintes délicates et raffinées pour ce décor asiatique. Pour le fond, on a appliqué à la spatule un enduit à l'eau dans lequel on a ajouté de la fine, un grain très fin qui donne une granulométrie plus ou moins importante. Après deux couches de peinture acrylique blanc mat, on a passé à l'éponge un glacis acrylique teinté aux pigments rouge candium foncé. Pour le rectangle plus clair, c'est la même technique mais avec des pigments violet de mars. Les motifs du pochoir sont dessinés à la bombe dorée, puis estompés au chiffon pour un effet vieilli comme écaillé. Réalisation Ludovic Leymarie. Banc et objets, Du Bout du Monde. Table basse, saris et coussins en feutre, Comptoir d'Ailleurs.







1. Dans cette pièce, on a voulu donner aux murs un aspect ancien. La patine acrylique à l'essuyé donne l'impression d'avoir toujours été là. Le choix des pigments terre d'ombre naturelle était judicieux, il offre un côté vieilli par l'usure et le temps. Le glacis est à l'acrylique et à l'eau, il a donc fallu toute la dextérité du peintre-décorateur pour agir vite et faire en sorte que les raccords soient invisibles. Réalisation Ludovic Leymarie.